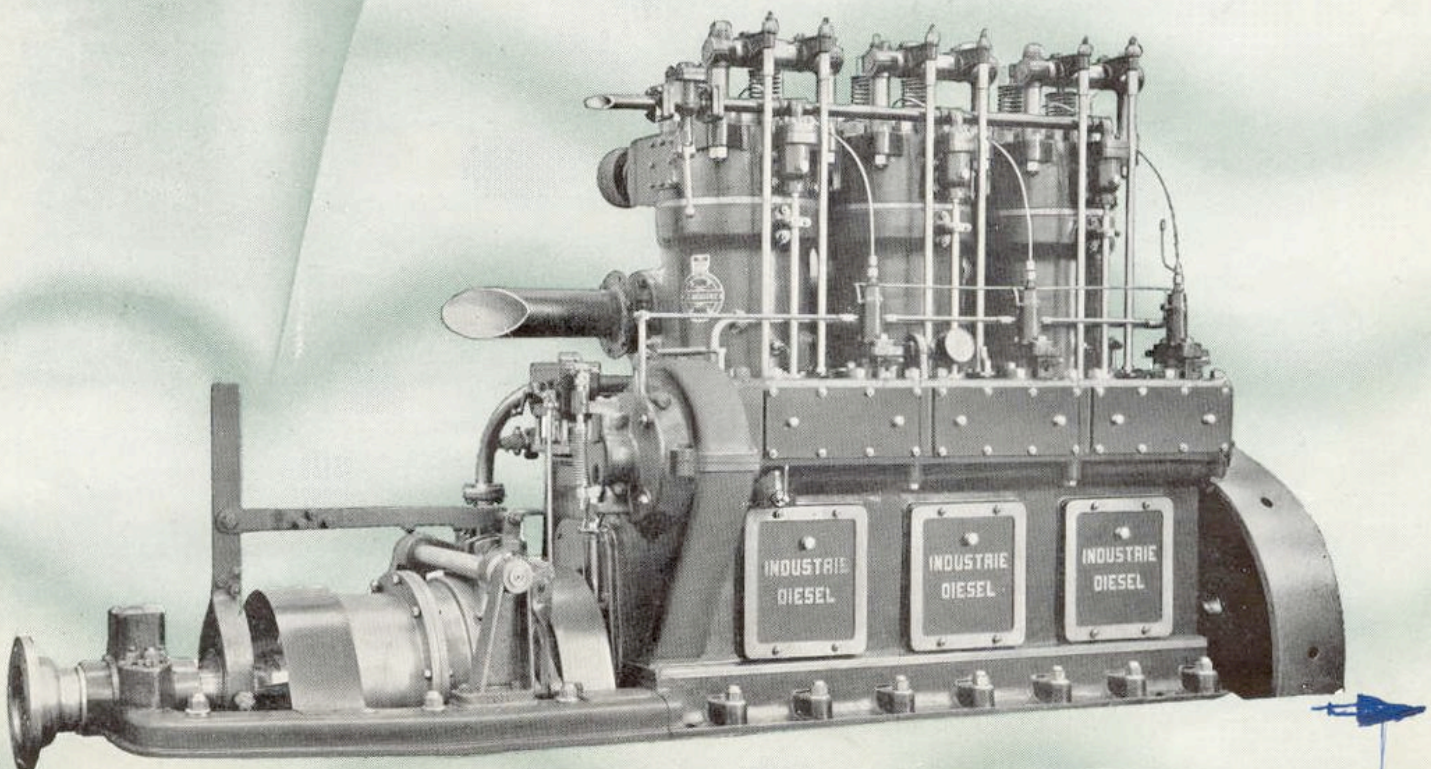


D. EN JOH. BOOT N.V.  
ALPHEN A/D RIJN  
(HOLLAND)

John P.L.M. Robbe re  
Scheeps- en werktuigbouwkundig expert  
Helsedijk 2  
4797 SK Willemstad

# INDUSTRIE SCHEEPS-DIESEL- MOTOREN



D. en JOH. BOOT N.V.

# ***Motorenfabriek de Industrie***

ALPHEN AAN DEN RIJN

---

TELEFOON 2691 (0 1720)

Onze „INDUSTRIE” Dieselmotoren kenmerken zich door gemakkelijke bediening, zeer lage onderhoudskosten, alsmede door gering brandstof- en smeerolieverbruik. Hieraan is dan ook het succes van deze motoren toe te schrijven.

Onze motoren worden vervaardigd in fabrieken, die speciaal ingericht zijn voor de fabricage van dieselmotoren.

De steeds stijgende vraag naar „INDUSTRIE” motoren is een bewijs, dat zij absoluut betrouwbaar zijn en algehele voldoening geven.

Door serie-fabricage zijn wij in staat tegen de laagst mogelijke prijzen eerste-klasse motoren te leveren, zowel wat betreft kwaliteit als afwerking.

Onze „INDUSTRIE” Dieselmotoren zijn volgens het viertact-systeem gebouwd en hebben een laag toerental in vergelijking met andere Dieselmotoren.

Dit brengt een enigszins zwaardere constructie van de onderdelen met zich mede, zodat hierdoor ook de uitvoering meer solide wordt en aan betrouwbaarheid wint.

Door het lage toerental is ook de slijtage op de draaiende delen zeer gering, hetgeen de levensduur van alle onderdelen aanmerkelijk verlengt.

Het aanzetten van de motor geschiedt door middel van gecomprimeerde lucht, zonder gebruikmaking van lont, via mechanisch gecommandeerde aanzetkleppen. Het aanzet systeem waarborgt een direct aanlopen van de motor, zelfs bij zeer grote koude en een minimum verbruik van aanzetlucht.

De hoofdlagers, welke gemakkelijk demonteerbaar zijn, zijn geconstrueerd als ronde schalen, ingegoten met de allerbeste kwaliteit witmetaal. De krukas is van olie-kanalen voorzien, waardoor olie aangevoerd wordt voor smering onder druk van de krukmetalen en de zuigerpen. Deze laatste wordt bij het type V. D. 6A en V. D. 7 tevens gesmeerd door overtollige olie van de cilinderwand. Hierdoor wordt een extra zekerheid tegen slijtage van de zuigerpen verkregen.

De hoofddelen, zoals zuiger en bij het type V. D. 6A en V. D. 7 de zuigerpen, worden door een automatisch en regelbaar hoogdruk smeerapparaat gesmeerd. Alle motoren hebben een automatische rondloopsmering.

Tevens wordt de circulerende smeerolie gekoeld door een bij te leveren oliekoeler.

De nokkenas wordt gesmeerd door de circulerende smeerolie.

Een centrifugaal-regulateur in de nokkenkast zorgt onder *alle* omstandigheden voor het gewenste vermogen en het verlangde toerental van de motor.

De koelwaterpomp is direct aan het carter bevestigd. Deze wordt aangedreven door een excentriek. Bij alle motoren kan tevens een lenspomp worden aangebouwd; deze kan op bestelling ingericht worden om ook als koelwaterpomp te dienen.

De uitlaatverzamelpijp is speciaal gekoeld om daardoor de hitte in de motorkamer zo veel mogelijk te beperken.

De normale garantie van deze motoren is gesteld op 6 maanden.

Deze motoren, welke bijzonder geschikt zijn voor het inbouwen in schepen boven de 60 ton draagvermogen, zijn door hun constructie de aangewezen drijfkracht voor die schepen.

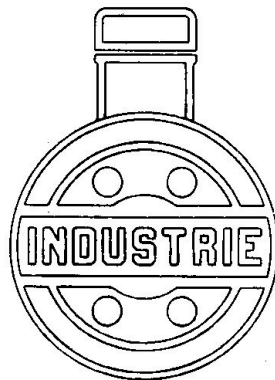
Als voornaamste punt is zeker wel het lage brandstofverbruik te noemen, dat slechts 170 Gram per P.K. uur bedraagt met de gebruikelijke speling.

Verder is ook de forse bouw, de rustige gang en de gevoelige regulateur van deze motor van zeer groot belang.

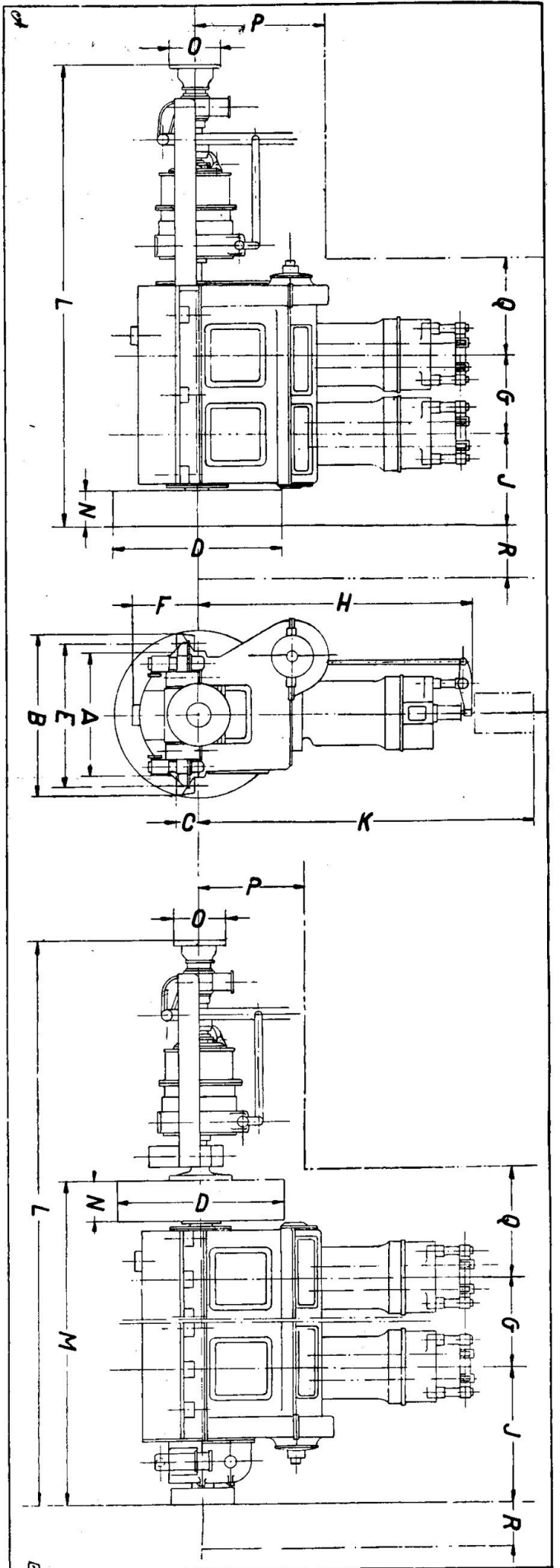
Bij het manoeuvreren zorgt de regulateur voor het constant blijven van het aantal toeren.

De levering van onze complete scheeps-Dieselmotor omvat:

Motor zoals afgebeeld met zwaar vliegwiel en omkeerbeweging, zo nodig geluiddemper, regulateur, koelwaterpomp, brandstofpompen met filters, uitlaatverzamelpijp aan de motor bevestigd, gereedschap en normale reservedelen.



Onze ruim 40-jarige ervaring en de steeds stijgende vraag naar „Industrie Diesel Motoren” geven U de zekerheid, dat ons fabrikaat, zowel wat betreft constructie als werking, aan de hoogste eisen voldoet.



### HOOFDAFMETINGEN

Type	P.K.	Aantal cilinders	Aantal omw.:	A.	B.	C.	D.	E.	F.	G.	H.	J.	K.	L.	M.	N.	O.	P.	Q.	R.	Diam. cil.	Zuiger slag	Gew. in K.G.	Diam. schras binnen-vaart	Diam. schr.	Diam. sch as onder-klasse
2 V.D. 5	60/66	2	360	700	920	100	1100	800	402	470	1525	590	2000	2820	—	230	330	800	900	500	230	320	4880	80	950	95
2 V.D. 6	80/85	2	340	770	950	110	1200	880	425	500	1655	650	2160	3030	—	270	330	800	900	500	250	350	6300	85	1000	100
3 V.D. 6	120/132	3	340	770	1040	110	1200	910	430	1000	1655	650	2160	3746	—	270	330	850	900	500	250	350	9000	95	1100	110
4 V.D. 6	160/175	4	340	770	1040	110	1200	910	430	1500	1655	650	2160	4246	—	270	330	850	900	500	250	350	11000	100	1200	120
2 V.D. 6A	100/110	2	330	830	1150	130	1300	1000	485	565	1895	698	2500	3434	—	270	330	900	900	500	280	400	7000	95	1100	120
3 V.D. 6A	150/165	3	330	830	1150	130	1300	1000	485	1130	1895	698	2500	4044	—	270	365	900	900	500	280	400	10500	100	1350	130
4 V.D. 6A	195/220	4	330	850	1150	160	1300	1000	530	1695	1895	885	2500	5232	3281	270	365	900	900	400	280	400	14000	110	1450	130
6 V.D. 6A	300/380	6	330	850	1150	200	1300	1000	530	2825	1895	885	2500	6424	4411	270	390	1200	1200	400	280	400	18000	120	1600	145
4 V.D. 7	240/264	4	300	960	1280	160	1300	1110	575	1860	2120	1020	2760	5920	3667	300	390	900	1000	400	305	450	18000	120	1600	145
6 V.D. 7	360/400	6	300	960	1280	200	1300	1110	575	3100	2120	1020	2760	6905	4907	300	390	1800	1000	500	305	450	24000	130	1750	145

Maten, afbeeldingen enz. zijn niet bindend.